

# Les intentions d'association des viticulteurs de l'Alföld

Timea MAZZAG, Université Szt. István, Budapest (Hongrie)

mai 2003

## **Résumé**

*Cet article aborde les résultats d'une enquête faite en automne 2002 auprès de viticulteurs hongrois de la Grande Plaine (Alföld). Cette région ressemble beaucoup à celle du Languedoc-Roussillon en France, par exemple pour son taux de production par rapport à l'ensemble de la production viticole hongroise, pour la domination des VT dans les productions régionale et nationale et pour la pauvreté relative de la région par rapport aux autres parties du pays.*

*Outre la dimension des vignobles pour laquelle nous avons des données statistiques officielles, nous avons des réponses aux questions concernant entre autre l'âge des propriétaires, leurs intentions d'association, leur revenu et leur formation pour lesquelles il n'existe aucune statistique officielle hongroise encore.*

*D'après les réponses, il est bien visible que ce sont surtout les viticulteurs possédant un vignoble plus grand que la moyenne nationale et régionale, qui ont répondu. Au total, il s'agit de 84 questionnaires. Sur la base de méthodes statistiques, j'ai observé les relations entre leur âge, la dimension de leur vignoble, leur revenu, leur formation et leurs intentions d'association.*

*La conclusion qu'il est possible de tirer de cette analyse est que parmi les producteurs interrogés ce sont les plus petits propriétaires n'ayant aucun diplôme qui préfèrent ne pas s'associer et parallèlement, ce sont les propriétaires ayant des terres de dimensions moyennes, possédant un diplôme agricole, qui sont les plus enthousiastes à une association.*

## **1. Introduction**

Cet article aborde les résultats d'une enquête faite en automne 2002 auprès de viticulteurs hongrois de la Grande Plaine (Alföld). Cette région ressemble beaucoup à celle du Languedoc-Roussillon en France, par exemple pour son taux de production par rapport à l'ensemble de la production viticole hongroise, pour la domination des VT dans les productions régionale et nationale et pour la pauvreté relative de la région par rapport aux autres parties du pays.

La surface moyenne des vignobles est très inférieure en Hongrie (moyenne nationale : 0,68 ha, moyenne de l'Alföld : 1,12 ha). Par conséquent, les petits vigneron qui veulent vendre leur produit n'ont qu'un seul choix pour survivre : s'associer. Mais actuellement, cette question est encore délicate pour les agriculteurs hongrois. Après quarante ans de coopération forcée et obligatoire, la plupart d'entre eux se méfie de toute sorte d'association. C'est pourquoi j'ai examiné les intentions d'association des viticulteurs, notamment celles des viticulteurs de l'Alföld.

## **2. Méthodologie**

Les modèles de mon questionnaire ont été les statistiques viticoles d'ONIVINS, c'est-à-dire que j'ai donc essayé de poser des questions similaires à celles retenues dans les statistiques ONIVINS. 85 questionnaires m'ont été finalement renvoyés (sur 38 000 producteurs, à qui le questionnaire était adressé), dont 84 ont été utilisables. D'après les réponses, ce sont surtout les viticulteurs possédant un vignoble plus grand que la moyenne qui ont répondu.

J'ai voulu examiner les données de plusieurs façons, comme par exemple la relation entre les intentions d'association et l'âge, et puis celle entre les intentions d'association et la dimension des vignobles, enfin celle entre les intentions d'association et la formation. J'ai également voulu analyser la relation entre les intentions d'association et le revenu, mais après avoir examiné les données relatives

au revenu par rapport à la dimension des vignobles, j'ai abandonné celle-ci comme je n'ai trouvé aucune relation entre elles. Par ailleurs, l'analyse des causes peut faire l'objet d'un autre article.

Pour quantifier les intentions d'association, j'ai partagé les hypothèses en classes tout en créant des tableaux de contingence.

Quant aux trois différentes hypothèses, puisqu'il s'agit de variables qualitatives, j'ai donc utilisé le test du Chi2 d'indépendance et j'ai représenté les résultats par des graphiques.

### 3. Résultats

a.) Le tableau de contingence de la première hypothèse, la relation entre les intentions d'association et la dimension du vignoble, montre que les plus petits vigneronns sont absolument contre l'association et les "plus grand" ou plutôt les propriétaires ayant des terres de taille moyenne sont pour.

Après avoir analysé les données avec le test Chi2, la valeur haute du coefficient Cramer (C=0,91) montre bien que la relation entre l'intention d'association et la dimension du vignoble est très forte.

les intentions d'association	Pour (personnes)	Contre (personnes)	? (personnes)
La dimension du vignoble (ha)			
-0,3	0	3	3
0,4-0,5	0	3	3
0,6-1	4	10	14
1,1-2	6	6	12
2,1-5	17	10	27
5,1-10	6	9	15
10,1-30	4	5	9
? (personnes)	37	46	83

Tableau 1. Relation entre la dimension du vignoble et les intentions d'association

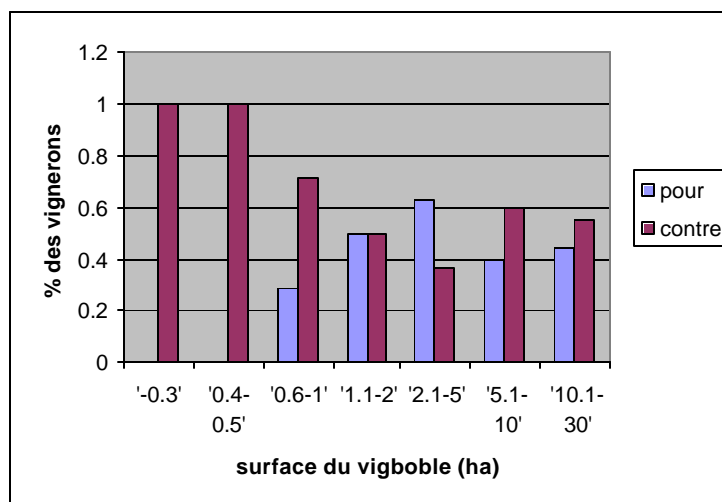


Figure 1. Relation entre la dimension du vignoble et les intentions d'association

b.) Le tableau de contingence de la deuxième hypothèse, la relation entre l'âge des vignerons et les intentions d'association, montre que les vignerons, sont généralement, pour toutes les classes d'âge contre l'association, et cette tendance est plus marquée surtout chez les plus jeunes.

D'après la valeur de Chi2 (11,43) et le coefficient Cramer (C2=0,136 --> C=0,369) il existe une certaine relation entre l'âge et les intentions de coopération, même si celle-ci est très faible.

les intentions d'association	Pour (personnes)	Contre (personnes)	? (personnes)
L'âge des vignerons (ans)			
-39	4	9	13
40-59	25	28	53
60-	8	10	18
? (personnes)	37	47	84

Tableau 2. Relation entre l'âge des vignerons et les intentions d'association

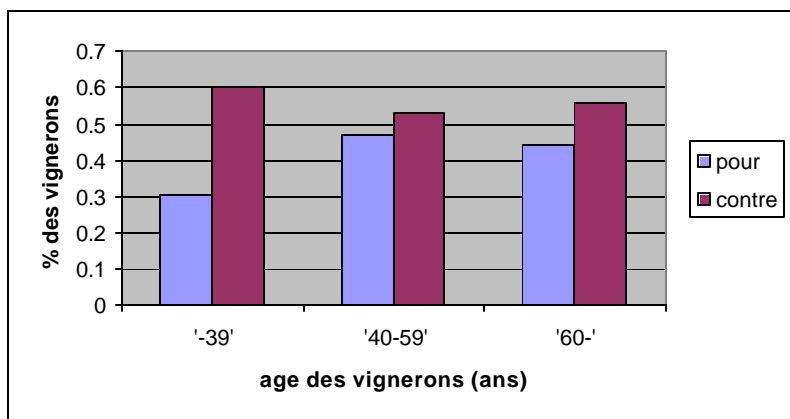


Figure 2. Relation entre l'âge des vignerons et les intentions d'association

c.) Le tableau de contingence du troisième cas, la relation entre la formation des vignerons et les intentions d'association, montre que les producteurs qui possèdent un diplôme agricole sont les plus enthousiastes à une association et au contraire ceux qui sont sans aucune formation sont le plus contre.

D'après le résultat du test Chi2 et celui du coefficient Cramer (C=0,99), la relation est très forte entre la formation des vignerons et leur intention de coopération.

les intentions d'association	Pour (personnes)	Contre (personnes)	? (personnes)
Formation			
Formation agricole	22	16	38
Autre formation	11	19	30
Aucune formation	4	12	16
? (personnes)	37	47	84

Tableau 3. Relation entre la formation des vignerons et les intentions d'association

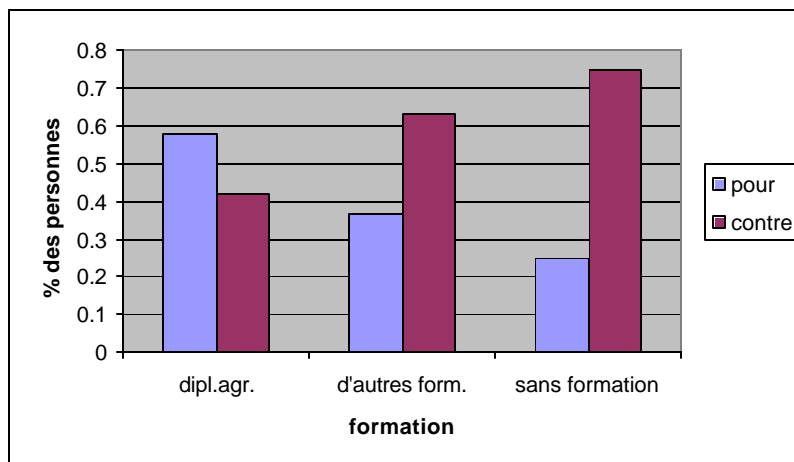


Tableau 3. Relation entre la formation des vignerons et les intentions d'association

#### 4. Conclusion

La conclusion qu'il est possible de tirer de cette analyse est que parmi les producteurs interrogés ce sont les plus petits propriétaires n'ayant aucun diplôme qui préfèrent ne pas s'associer et parallèlement, ce sont les propriétaires ayant des terres de dimensions moyennes, possédant un diplôme agricole, qui sont les plus enthousiastes à une association.

#### 5. Références

Hunyadi-Mundruczó-Vita: Statisztika. (2000) Budapest, Aula Kiadó  
 Statistiques ONIVINS (France)  
 Statistiques KSH (Hongrie)  
 Statistiques HNT (Hongrie)